

# ENCLAVE ARQUEOLÓGICO DE TUROBRIGA EN AROCHE

[Comprar excursión con transporte](#)

[Comprar excursión sin transporte](#)

**Nivel uno – El sábado 20 de enero de 2024 vamos a visitar el Enclave Arqueológico de Turóbriga en Aroche.** Es una ruta semicircular de 9 km y 130 metros DAP. Además de la interpretación de las ruinas también veremos la Ermita San Mamés y haremos un paseo por el pueblo de Aroche. Pondremos transporte desde Sevilla y también se puede acudir en coches particulares.

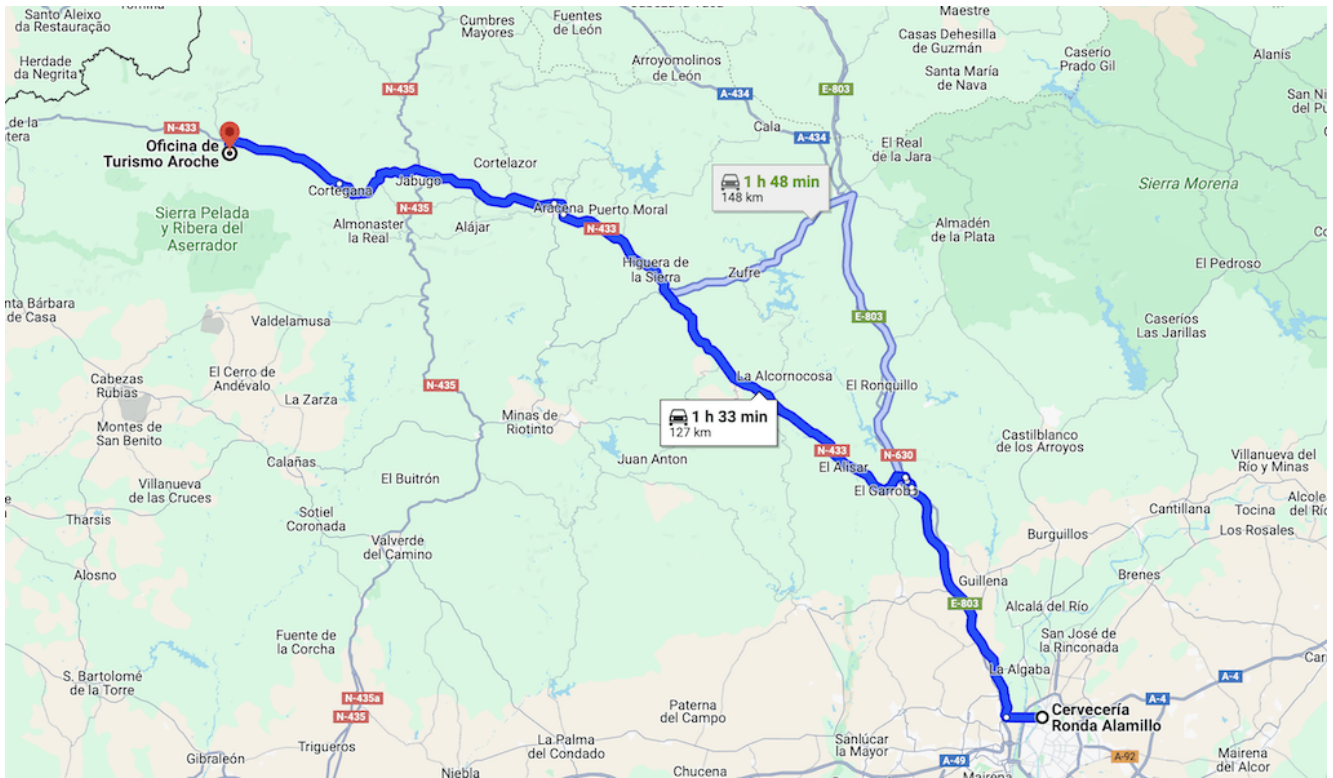


La ciudad hispanorromana de Turóbriga es el único yacimiento de esta tipología visitable en la provincia de Huelva. Se trata de una fundación romana ex novo de mediados del siglo I d.C., en época del emperador Nerón. Su función era la de pacificación del territorio y control generalizado de una zona conflictiva de la Baeturia Celtica. El grado de romanización de esta ciudad queda patente en su Foro, en las Termas y en el

resto de los edificios excavados.



Quedaremos a las 10.45 horas en las Oficina de Turismo de Aroche cuyas coordenadas GPS son 37.94462106054067, -6.95308306540292. Para los que vienen en bus quedaremos en nuestras paradas habituales: 8:00 Gran Plaza, 8.15 José Laguillo y 8.30 Cervecería Ronda el Alamillo y pararemos a desayunar.



Comenzamos la ruta en la Oficina de Turismo de Aroche y nos dirigimos directamente hacia Arucci Turóbriga pasando por el camino por la antigua casa palacio de la Belleza, un antiguo palacete, abandonado y recientemente adquirido por el Ayuntamiento de Aroche.



Seguiremos caminando por la ribera opuesta del río Chanza que deberemos cruzar, estando muy pendientes de su caudal por que puede ello modificar el lugar por donde hacerlo. Llegaremos al enclave arqueológico pero primero visitaremos la Ermita San Mamés construida a finales del siglo XIII y principios del XIV, siendo ampliada y reformada en los siglos XV y XVIII.



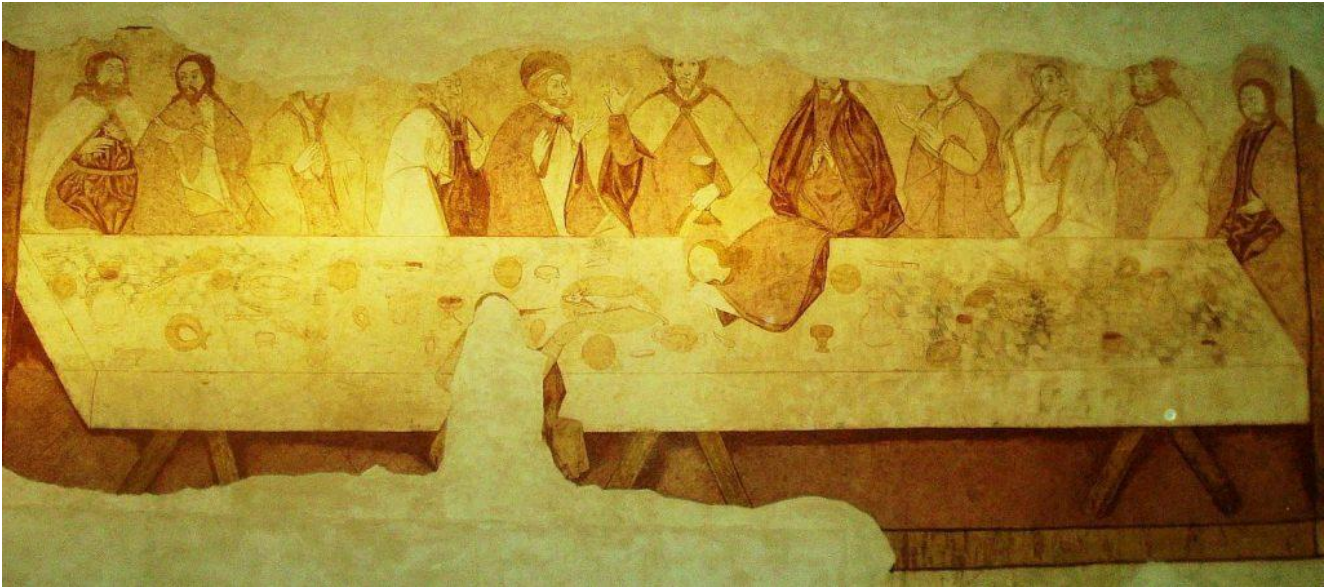
Esta ermita ha sido construida aprovechando los materiales de Turógriga como puede observarse en las columnas del ábside, el ara romana usada de soporte del púlpito o los sillares romanos usados para construir los porches exteriores.



Además de usar Turóbriga de cantera de materiales el yacimiento, la ermita se asienta sobre la planta de un edificio anterior, la basílica romana de Turobriga, tal y como puede observarse en la parte inferior del muro norte, bajo algunos pilares interiores o en la separación del púlpito y las naves.



La ermita presenta planta basilical con tres naves separadas por arcos apuntados enmarcados sobre alfiz y presbiterio con bóveda nervada gótica. En el siglo XV se decoró la ermita con unos impresionantes frescos que reproducían escenas religiosas, tales como la Santa Cena o la Anunciación entre otras. Estos frescos han sido descubiertos en los años 80 y han visto la luz en las recientes reparaciones.



Luego haremos la visita interpretada en la que se nos contará, entre otras cosas, como la ciudad romana de Arucci Turobriga fue fundada en tiempos de Augusto (15-10 a.C) supone la culminación de un proceso de ocupación y control del sector de la Beturia celtica. Este control se basa en una intensa colonización agrícola que comienza a partir del siglo II a. C. y culmina con la fundación de la ciudad de Arucci Turobriga del siglo I a.C. con la aportación (contributio) de población de al menos dos ciudades prerromanas, Arucci, posiblemente bajo el actual Aroche y Turobriga, en algunos de los castros abandonados tras la fundación de la ciudad romana. A esta población se suman colonos latinos, algunos de los cuales conocemos gracias a la colección epigráfica romana conservada.





La ciudad experimenta un gran desarrollo en época Flavia que fue engrandecida en época de Adriano a mediados del siglo II d.C. En época de los severos en el siglo III la ciudad comienza su abandono sirviendo de cantera de materiales para diferentes edificios de Aroche. A pesar del expolio la ciudad conserva íntegra su planta, donde ya se han excavado y son visitables el foro, el mercado, las termas, la casa de la columna, la casa del peristilo, la casa norte, el campus y parte de la necrópolis norte y muralla. Cabe destacar la celebración del Festival de Diana, jornadas de recreación histórica romana.



Después volveremos al pueblo haciendo un circular y allí, además de tener tiempo de comer, podremos visitar con nuestros guías la población. En ella destacan el Monumento pintor Ordóñez Valdés, la Iglesia renacentista de la Anunciación y Castillo almohade de Aroche con plaza de toros en su interior. Para a las 16.30 salir para Sevilla en nuestro medio de transporte.



El precio de esta excursión es de 32€ con bus y 18€ sin bus (socios 10€ menos). Para venir con nosotros tienes que realizar el proceso de inscripción para ello tienes que hacer el pago por tarjeta o por transferencia en nuestra cuenta del Banco Sabadell ES84 0081 7302 8200 0146 1452 y envíanos el resguardo al mail ([info@senderismosevilla.net](mailto:info@senderismosevilla.net)) con tu nombre y apellidos, número de DNI, fecha de nacimiento y un móvil de contacto.

